

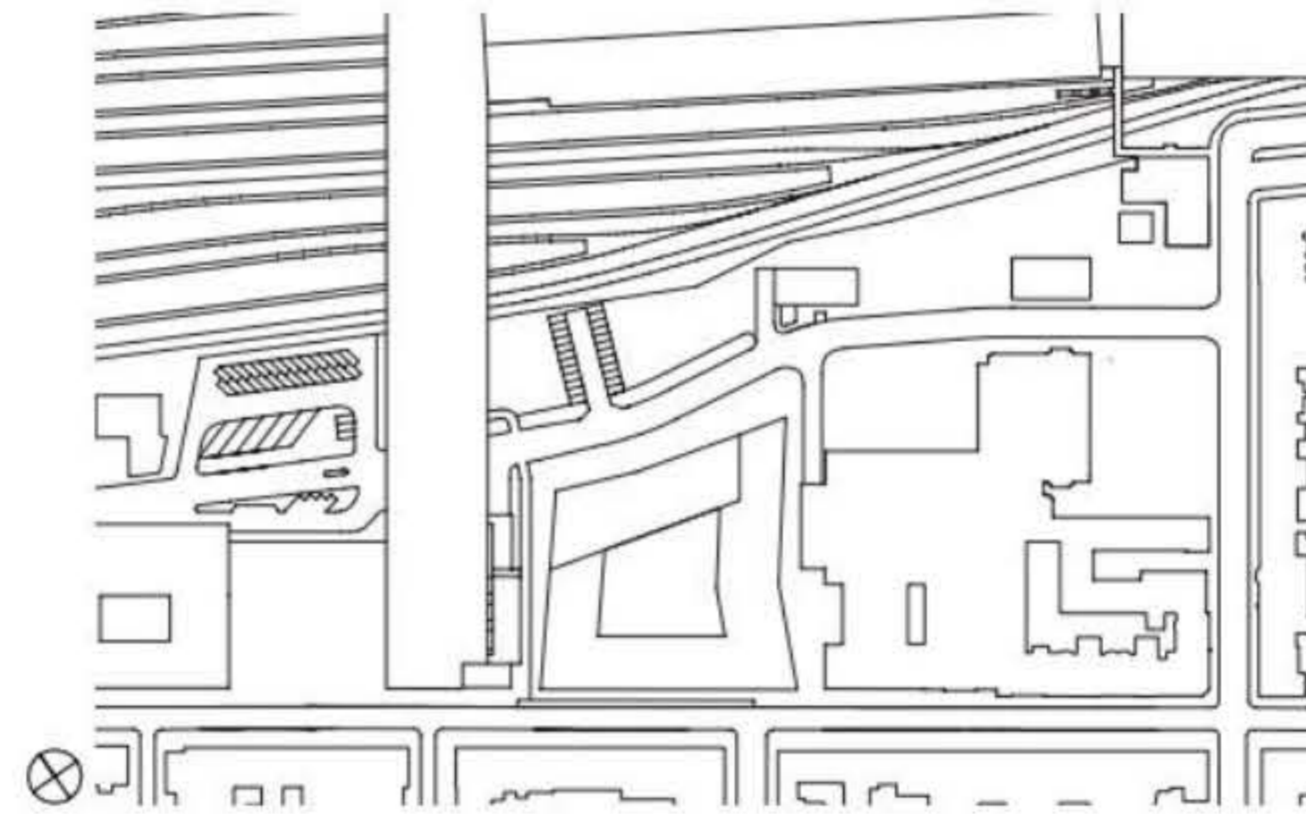
Wohn- und Geschäftshaus mit Seniorenresidenz in Basel

Housing and Business Development with Seniors' Residence in Basle

Architekten:

Herzog & de Meuron, Basel
Jacques Herzog, Pierre de Meuron,
Robert Hösl, Harry Gugger
Mitarbeiter: Martin Fröhlich (Project
Director), Philippe Fürstenberger, Patrick
Holl (Project Manager), Gabriella Bertozzi
Werner (Project Architect)

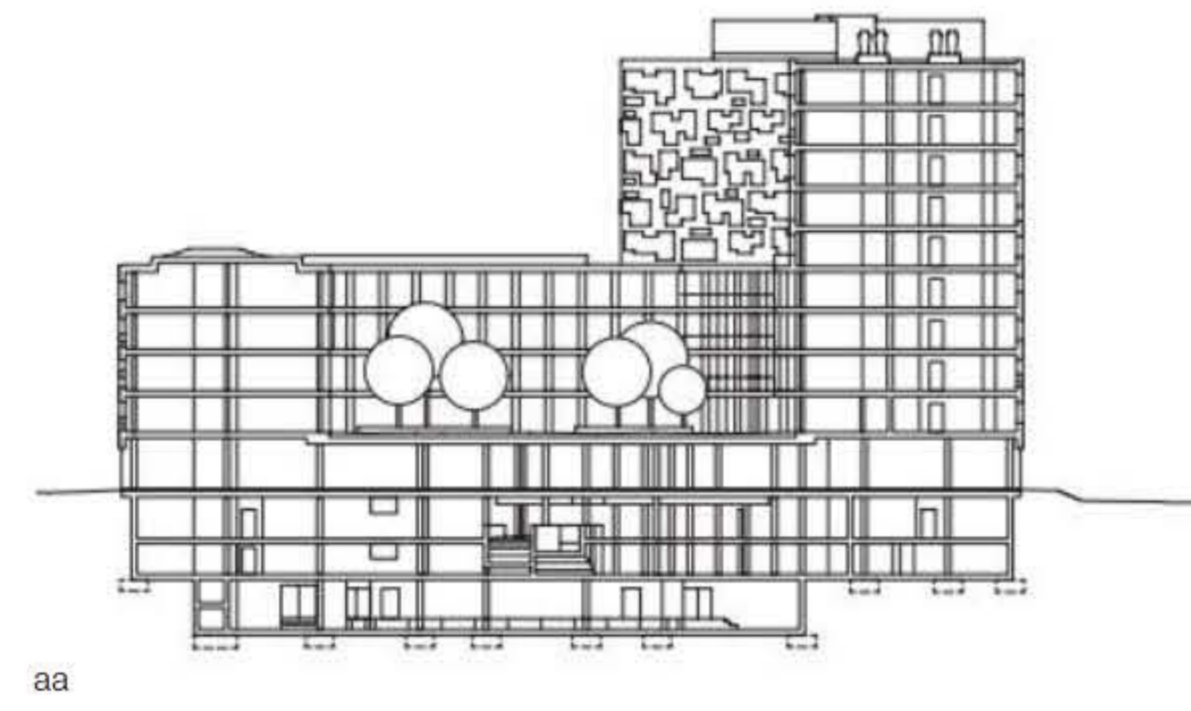
Tragwerksplaner: ZPF Ingenieure AG, Basel
weitere Projektbeteiligte S. 405



Mit dem Bau der Einkaufspassage, die den Basler Bahnhof mit dem südlich der Gleise gelegenen Stadtviertel verbindet, begann 2003 die dynamische Entwicklung des Gundeldinger Quartiers. Der Gebäudekomplex »Südpark« von Herzog & de Meuron bildet einen weiteren wichtigen Baustein für das Areal, bestehend aus einem zehngeschossigen Hochhaus mit Laden- und Büroflächen sowie einer Seniorenresidenz. Scheinbar frei angeordnet wirken die rechtwinklig mäandrierenden Fensteröffnungen der silbrig-matten Fassade. Differenziert reagiert der Baukörper zu Straße und Gleisbett mit unterschiedlichen Höhen. Zudem sind an den zurückgesetzten Nord- und Westseiten des Blocks platzartige Orte mit Aufenthaltsqualitäten

entstanden. Das komplett verglaste Erdgeschoss sowie die Büroräume auf der Süd- und Westseite bieten mit einem weiten Stützenraster beliebig einteilbare, flexibel nutzbare Flächen. Auf den Etagen 1 bis 9 befindet sich die »Seniorenresidenz Südpark« mit 103 altengerechten Wohnungen sowie einer Pflegeabteilung, die eine umfassende Betreuung in 26 Pflegezimmern ermöglicht. Die Erschließung erfolgt über den Haupteingang an der östlichen Ecke des Gebäudes. Über eine Treppe gelangt man in das erste Obergeschoss mit Empfang, Foyer, Restaurant und Cafeteria. Diese Räume gruppieren sich um den mit Bäumen bepflanzten Innenhof, der als Begegnungszone und auch als Rückzugsort konzipiert ist. Die vorgehängten

Fassadenfertigteile wurden in Stahl-Leichtbauweise realisiert. Während die straßenseitigen Fronten mit einer hohen Dichte an kleinen Öffnungen ausgestattet wurden, gestalteten die Architekten die dem öffentlichen Raum abgewandten Seiten mit Fensterbändern und darin integrierten Loggien. Die Vielfältigkeit der Fensterformen soll die Fassaden umliegender Gründerzeitbauten widerspiegeln. In den Innenräumen erinnert diese Varietät und Quantität an Gemälde in Petersburger Hängung. Gleichzeitig ergeben sich neue Blickperspektiven nach außen. In ausgewählten Räumen wurde eine Vorbauwand eingezogen, die so entstandenen Laibungen können als Ablage- oder Sitzfläche genutzt werden. FLK



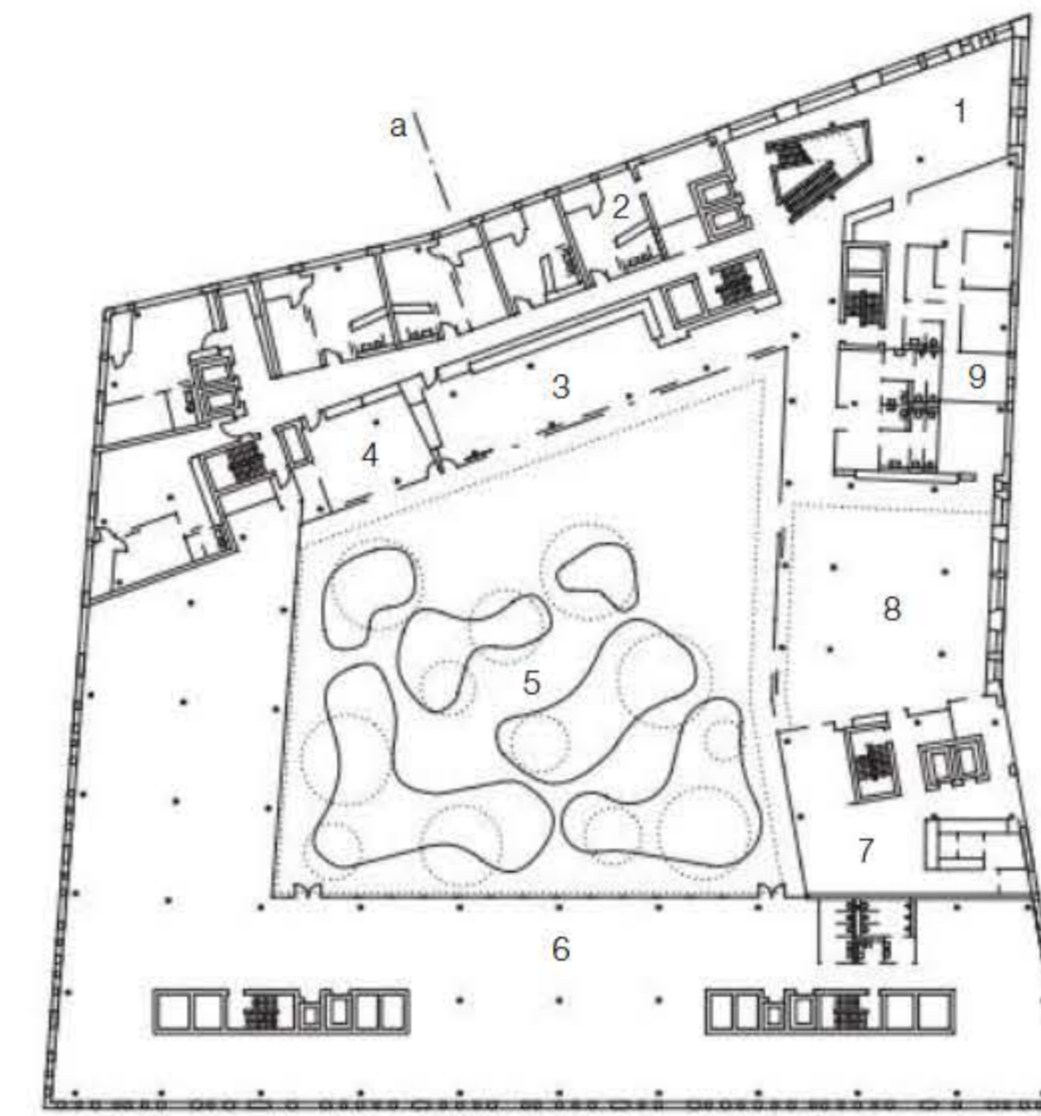
In 2003, with the construction of a shopping mall that links Basle station with the urban district to the south of the railway line, the dynamic expansion of the Gundeldingen quarter began. The "Südpark" building complex by Herzog & de Meuron, which forms a further important element in the development of this area, comprises a ten-storey high-rise block with shops and offices plus a retirement home for senior citizens. The rectangular window openings seem to be scattered irregularly over the matt silvery facade, and the building volumes interact in various ways with the different levels of the road and the railway line. What's more, along the set-back north and west faces of the ensemble, open spaces have been created with recreational uses.

The wholly glazed ground floor as well as the office spaces along the south and west sides with their broad column grid offer freely divisible areas that can be flexibly used. Situated on the first to ninth floors is the Südpark residence for senior citizens, which contains 103 retirement dwellings for the elderly as well as a nursing unit that allows comprehensive care in 26 rooms. Access is via the main entrance at the eastern corner of the complex, from where a staircase rises to first floor level. Located here are the reception, a foyer, restaurant and cafeteria. These spaces are laid out about a courtyard planted with trees which was conceived as a place where people can meet but also as a zone to which one can retreat.

The prefabricated facade elements hung on the outside are in a lightweight form of steel construction. Whereas the street fronts were conceived by the architects with a high density of small openings, the faces not overlooking the public realm were designed with strips of fenestration and integrated loggias. The great diversity of window forms was also meant to reflect the facades of surrounding 19th-century Gründerzeit buildings. Internally, this quantity of openings and their varied sizes is reminiscent of the salon style of hanging paintings. At the same time, new visual perspectives of the outside world are created. In certain rooms, a projecting curtain wall was inserted, the top edge of which can be used as a shelf or as a bench on which to sit.



1. Obergeschoss/First floor



Lageplan
Maßstab 1:4000
Schnitt • Grundrisse
Maßstab 1:1000

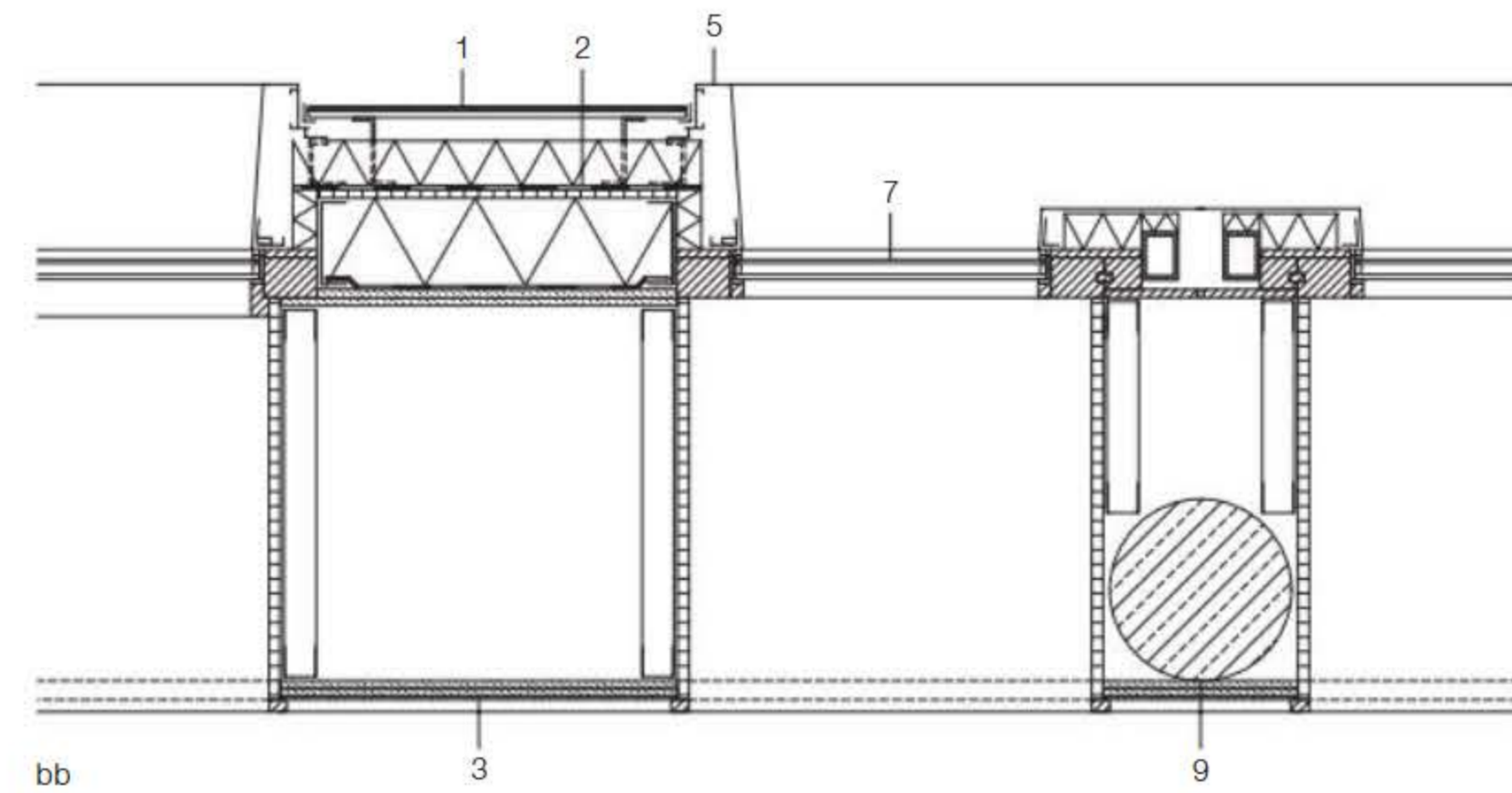
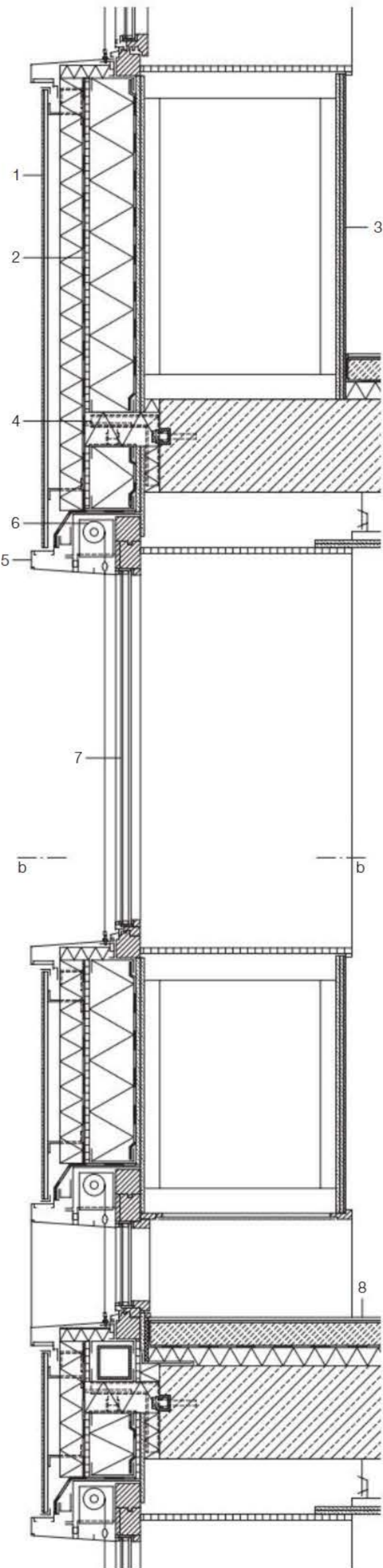
| | | |
|-------------|-------------|--------------|
| 1 Foyer | 4 Gymnastik | 7 Küche |
| 2 Apartment | 5 Innenhof | 8 Restaurant |
| 3 Café | 6 Büro | 9 Verwaltung |

3. Obergeschoss/Third floor



Site plan
scale 1:4000
Section • Layout plans
scale 1:1000

| | | |
|-------------|--------------|------------------|
| 1 Foyer | 4 Gymnastics | 7 Kitchen |
| 2 Dwellings | 5 Courtyard | 8 Restaurant |
| 3 Cafe | 6 Offices | 9 Administration |



Schnitte
Maßstab 1:20
Vertikalschnitt, Horizontalschnitt Nord-Ost-Fassade mit variierenden Fenstergrößen und innenseitiger Vorsatzschale
Vertikalschnitt, Süd-Ost-Fassade mit Loggien mit verglasten und massiver Brüstung

Sections
scale 1:20
Vertical section, horizontal section through north-east facade with varying dimensions of windows and internal wall lining
Vertical section through south-east facade and loggias with glazed and solid balustrades

- 1 Farbstrich PUR-Acrylbasis, Feinputz Kunststoff 3 mm, mit Besenstrich abgezogen, organische Armierungsspachtel mit Glasfasergewebe, Trägerplatte Blähglasgranulat 12 mm, Hinterlüftung, Unterkonstruktion Aluminium, Dämmung 80 mm
- 2 Fassadenelement: Dichtungsbahn, Holzzementplatte 15 mm, Rahmen/Ständer Stahlprofil verzinkt 160/80 mm, dazwischen Dämmung Mineralwolle 150 mm, Dampfsperre, Gipsfaserplatte 15 mm, Gipskarton 12,5 mm
- 3 Spachtelung Q3, Gipskarton 2 12,5 mm, Unterkonstruktion Aluminiumprofil, □ 50/50 mm, 50/75 mm
- 4 Konsole Formteil Stahl verzinkt 60 mm
- 5 Zargenprofil gepresstes Formteil, Aluminium eloxiert EV1/E6
- 6 Stoffrollo, Seilführung Edelstahl
- 7 Wärmeschutzverglasung 6 + SZR 16 + VSG 2 6 mm in Holz-Aluminiumrahmen
- 8 Parkett Eiche verklebt 10 mm, Zementestrich 80 mm, Trennlage, Trittschalldämmung 60 mm, Stahlbetondecke 300 mm, Gipskartondecke abgehängt 2 12,5 mm
- 9 Stütze Stahlbeton 300 mm
- 10 Brüstung VSG 2 4mm
- 11 Bodenaufbau Loggia: Diele Lärche 30 mm, Unterkonstruktion Trägerrost/Distanzhalter, Abdichtung, Gefälledämmung 70-110 mm, Stahlbetondecke 240 mm, Dämmung 60 mm, Putzträgerplatte witterungsbeständig, organische Armierungsspachtel mit Glasfasergewebe, Feinputz Kunststoff 3 mm, glatt abgezogen

- 1 polyurethane-acrylic-based paint finish 3 mm plastic skim coat with brush finish organic stopping coat with glass-fibre fabric 12 mm foamed-glass sheeting; rear cavity alum. supporting construction; 80 mm insulation
- 2 facade element: sealing layer; 15 mm cement-wood fibre particle board; 160/80 mm galv. steel channel frame/vertical sections with 150 mm mineral-wool insulation between; vapour barrier 15 mm gypsum fibreboard; 12.5 mm plasterboard
- 3 stopping coat (Q3); 2 12.5 mm plasterboard; 50/50 mm + 50/75 mm alum. channel-section supporting structure
- 4 60 mm galvanized steel bracket
- 5 natural anodized aluminium pressed section window casing
- 6 textile roller-blind with stainless-steel cable guide
- 7 6 mm low-E glazing + 16 mm cavity + 2 6 mm lam. safety glass in wood and alum. frame
- 8 10 mm oak parquet, adhesive fixed; 80 mm screed; separating layer; 60 mm impact-sound insulation; 300 mm reinf. conc. floor; 2 12.5 mm gypsum plasterboard suspended soffit
- 9 Ø 300 mm reinforced concrete column
- 10 2 4 mm lam. safety glass balustrade
- 11 loggia floor construction: 30 mm larch boarding battens/distance pieces sealing layer; 70-110 mm insulation to falls 240 mm reinf. conc. floor; 60 mm insulation weatherproof plaster baseboard; organic stopping coat with glass-fibre fabric reinforcement 3 mm plastic-finish skim coat with smooth finish

